

# Åpenhetsloven

Rapporteringsperiode: 01.01.2023-31.12.2023

## Generell informasjon

Åpenhetsloven er en norsk lov som skal fremme virksomheters respekt for grunnleggende menneskerettigheter og anstendige arbeidsforhold i forbindelse med produksjon av varer og levering av tjenester. Loven skal også bidra til å sikre allmennheten tilgang til informasjon om hvordan virksomhetene håndterer negative konsekvenser på disse områdene.

Laje AS (Laje) er omfattet av åpenhetsloven og denne redegjørelsen beskriver vi hvordan vi aktivt arbeider for å oppfylle den.

I Laje er vi stolte av å bidra til et tryggere og mer bærekraftig samfunn, men det er i tillegg flere faktorer som er med på å definere oss som selskap. Laje stiller ikke bare krav til medarbeidere og ledeses opptreden og forretningspraksis, vi stiller også krav og forventinger til våre leverandører og våre samarbeidspartnere.

### **Åpenhetsloven forplikter oss til å:**

- Utføre aktsomhetsvurderinger i samsvar med OECDs retningslinjer for flernasjonale selskaper
- Redegjøre for vårt arbeid med aktsomhetsvurderinger knyttet til menneskerettigheter og anstendige arbeidsforhold
- Svare på informasjonsforespørsler fra allmennheten

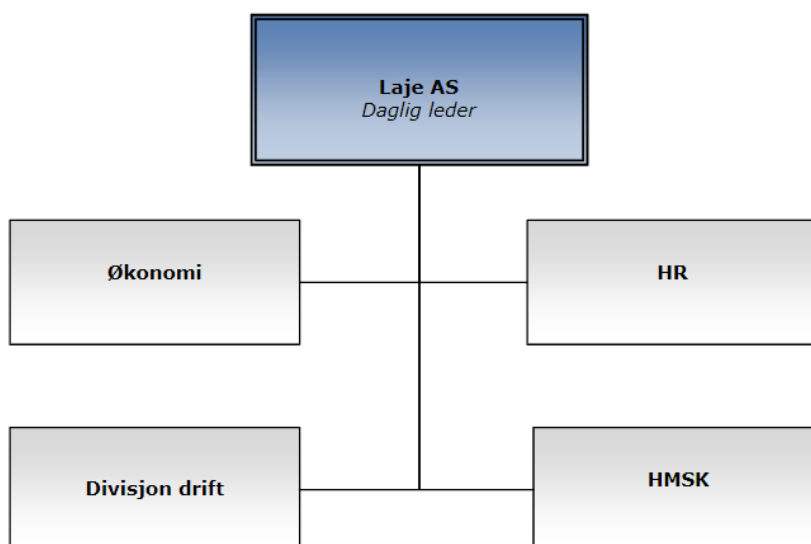
Kravene i åpenhetsloven er forankret i vårt ledelsessystem gjennom tydelig rolle- og ansvarsfordeling på ulike organisatoriske nivåer, samt integrert i den daglige driften gjennom prosesser, kontraktsmaler, rapportering, påseplikt, kontroller på prosjekt og rutiner for varsling.

## Om Laje

Laje er et entreprenørselskap for bygging av infrastruktur innen områdene energi, telekommunikasjon, veilys/veiteknikk og stasjonsanlegg. Vi leverer også komplette byggestrøm anlegg til alle typer bygg og anleggsprosjekter, samt leder for sikkerhet og ut- og innkobling. Laje tilbyr også montering av el-bil landanlegg.

Laje er et selskap med store ambisjoner tuftet på faglig stolthet, stor innsatsvilje, høyt sikkerhetsnivå og real adferd i alle sammenhenger. Den viktigste ressursen til Laje AS som infrastrukturentreprenør er de ansatte.

Laje eies av ININ Group (ININ), har i dag 275 ansatte og hadde en omsetning på 770 millioner ved utgangen av 2023.



Figur 1: Selskapsstruktur

## Styrende dokumenter

Som en del av ININ er vi forpliktet til ansvarlig forretningspraksis i alle våre operasjoner. Det er foreløpig utarbeidet to styrende dokumenter på konsernnivå som fungerer som et veikart for alle plattformene og selskapene i gruppen.

## Responsible Conduct

Vi forholder oss til ININs retningslinjer for ansvarlig forretningspraksis. Dette dokumentet fungerer som en rettesnor for alle ansatte i gruppen, og tar for seg viktige temaer som korrupsjon, menneskerettigheter og arbeidsforhold.

## Responsibility Policy

Vi forholder oss også til ININs policy for ansvarlighet. Dette dokumentet beskriver hvordan vi sikrer ansvarlige investeringer og ansvarlige operasjoner i egen virksomhet og leverandørkjede.

Dokumentene er godkjent av styret i ININ, men foreløpig kun distribuert internt i gruppen. De vil i løpet av 2024 offentliggjøres på ININs nettsider.

## Prosess for aktsomhetsvurderinger

Laje gjennomfører aktsomhetsvurderinger av egen og leverandørenes virksomhet. Daglig Leder har et hovedansvar for leverandørene til Laje, men også andre i gruppen vil gjennomføre aktsomhetsvurderinger i forbindelse med blant annet innkjøp.

Retningslinjene for aktsomhetsvurderinger fra OECD krever at virksomheter gjør aktsomhetsvurderinger i forbindelse med ulike forretningsbeslutninger. Laje jobber risikobasert hvor risikovurderinger og analyser er en del av ledelsessystemet vårt. Aktsomhetsvurderinger forut for forretningsbeslutninger er lovkrav på linje med overholdelse av andre lover og forskrifter.



Figur 2: Lajes prosess for aktsomhetsvurderinger

Proessen for aktsomhetsvurderinger i Laje er basert på «[OECDs veileder for aktsomhetsvurderinger for ansvarlig næringsliv](#)». Laje har besluttet at årlig innkjøp må overstige 1 000 000kr for at leverandøren skal være med i vurderingen. Denne terskelverdien vil vurderes årlig.

### Overordnet risikovurdering

Vår prosess starter med en avklaring av hvorvidt den aktuelle aktsomhetsvurderingen er gjennomført tidligere. Her har vi da mulighet for å trekke på dokumentasjon og kunnskap fra tidligere.

Videre gjennomføres en overordnet risikovurdering på land, bransje og vare. Ut ifra denne vurderingen kommer en liste med leverandører hvor det kan være faktisk eller potensiell risiko knyttet til menneskerettigheter og anstendige arbeidsforhold. Egne erfaringer med leverandøren blir også tatt med i vurderingen, og dersom det ikke avdekkes vesentlig risiko, stopper prosessen her.

### **Detaljert risikovurdering**

Leverandører som har risiko knyttet til enten land, bransje eller vare tas med videre i en mer detaljert risikovurdering hvor vi vurderer grad av potensiell alvorlighet, vår påvirkningskraft, og hvor overkommelig eller ressurskrevende videre oppfølging er.

Proessen fortsetter med å se på funnene fra den overordnede risikovurderingen opp mot dokumentasjonen og kunnskapen vi har om de aktuelle leverandørene. Normalt vil da leverandørenes risiko være håndtert og leverandøren får ny status med lav risiko.

For de leverandørene der risikoen ikke er håndtert, vil vi innhente nødvendig informasjon og dokumentasjon for å kartlegge risikoen enda bedre. Vi vil så gjennomføre en ny risikovurdering og leverandøren får da enten status «lav risiko» eller «høy risiko». Ved høy risiko vil leverandøren gå videre i prosessen.

### **Tiltak og evaluering**

I de tilfeller hvor det er gjennomført undersøkelser og oppfølging, og leverandøren fremdeles har høy risiko, vil det utarbeides og planlegges tiltak for å redusere risikoen avdekket. Dette kan være stedlige revisjoner, endringer i kontrakter og tiltak som stanser eller reduserer negativ påvirkning. Nødvendige interne og eksterne ressurser involveres, og det settes opp en tiltaksplan med ansvarlige.

Videre gjøres evaluering og læring. Vi bekrefter at tiltakene løste identifisert risiko og at den negative påvirkningen er redusert. Dette kan gjøres ved at vi gjennomfører evalueringsmøte og foreslår forbedringer for å unngå tilsvarende i fremtiden.

### **Leverandørbytte**

I tilfeller hvor vi identifiserer leverandører med svært høy risiko, og ikke opplever at noen tiltak reduserer risikoen for negativ påvirkning vil bytte av leverandør være alternativ løsning.

## **Resultater**

### **Trinn 1: Hente inn leverandørdata**

Vi startet prosessen med å hente inn alle leverandører fra regnskapssystemene våre. Videre ble alle leverandører hvor innkjøp var under 1 0 00 000kr filtrert ut av oversikten, og vi satt igjen med 78 leverandører. Deretter kartla vi bransjer, varer/tjenester og opprinnelsesland på leverandørene.

### **Trinn 2: Overordnet risikovurdering**

Etter den generelle kartleggingen og sorteringen, så gjennomførte vi en overordnet risikovurdering basert på opprinnelsesland, bransje og vare/tjeneste. For å vurdere risiko brukte vi:

1. Global rights index
2. Arbeidstilsynets oversikt over risikobransjer
3. DFØs oversikt over risikovarer
4. Egen erfaring og informasjon på nettsider

Informasjon fra leverandørens nettside, rapporter og egne redegjørelser ble brukt, samt Startbanks risikofilter for de leverandører som var registrert der. De fleste leverandørene hadde tilgjengelig informasjon om hvordan de håndterte risikoer knyttet til menneskerettigheter og anstendige arbeidsforhold. I de tilfeller hvor vi ikke fant tilstrekkelig med informasjon tok vi med leverandørene til neste trinn

Den overordnede risikovurderingen resulterte i 29 leverandører med risiko for potensiell negativ påvirkning:

- 1 leverandører i risikoland
- 4 leverandører i risikobransjer
- 1 leverandører som selger risikovarer/tjenester

Ingen leverandør var både i risikobransje og solgte risikovare/tjeneste

Alle leverandører med identifisert risiko ble undersøkt videre.

### **Trinn 3: Detaljert risikovurdering**

De 29 leverandører som ikke hadde tilstrekkelig med informasjon tilgjengelig ble vurdert videre på følgende måte

- 1. Potensiell alvorlighet:** Basert på opprinnelsesland, bransje og vare/tjenester ble det gitt en score fra 1-5 på potensiell alvorlighet, hvor 1 er svært lav, og 5 er svært høy.
- 2. Påvirkningskraft:** For å vurdere vår påvirkningskraft på leverandøren regnet vi ut hvor stor andel våre innkjøp utgjorde på leverandørens totale omsetning, og ga en score fra 1-5:
  - 1: Svært lav påvirkningskraft = Mindre enn 1 prosent
  - 2: Lav påvirkningskraft = Fra 1 til mindre enn 2 prosent
  - 3: Middels påvirkningskraft = Fra 2 til mindre enn 3 prosent
  - 4: Høy påvirkningskraft = Fra 3 til 5 prosent
  - 5: Svært høy påvirkningskraft = Over 5 prosent
- 3. Overkommelighet:** Basert på land, tilgjengelighet, informasjon og størrelse satt vi en score på hvor overkommelig en oppfølging av leverandøren ville være fra 1-5, hvor 1 er lite overkommelig, og 5 er svært overkommelig. Dette for å hjelpe oss med prioritering av leverandører
- 4. Begrunnelser:** Alle vurderinger er begrunnet og forhold som påvirker risiko er gjort rede for underveis, samt leverandørens viktighet for Laje.

### **Trinn 4: Videre undersøkelse og oppfølging**

Etter alvorlighet, påvirkningskraft og overkommelighet ble kartlagt, startet vi en pågående prosess med videre undersøkelser og oppfølging. Vi er ikke i mål med oppfølgingen, men det gjøres på følgende måte:

1. **E-post:** I tilfeller hvor det ikke er behov for mye informasjon, men bare bekreftelse på eksempelvis tariff- eller minstelønn, benyttes e-post for undersøkelse og oppfølging.
2. **Spørreskjema:** I tilfeller hvor det er behov for mer informasjon sendes det ut spørreskjema som tar for seg det aktuelle temaet.
3. **Avklaringsmøte:** I tilfeller hvor det er identifisert svært høy risiko, og behov for viktige avklaringer, vil vi invitere leverandør eller samarbeidspartner til et digitalt avklaringsmøte.

## Tiltak for å stanse, forebygge eller redusere negative påvirkninger

Stanse, forebygge eller redusere handler om å håndtere funn fra kartleggingen på en god måte. Virksomhetens mest vesentlige negative påvirkning på menneskerettigheter og anstendige arbeidsforhold håndteres først. Dette betyr ikke at annen risiko er uvesentlig eller ikke skal håndteres. Faktisk negativ påvirkning som virksomheten forårsaker eller bidrar til må stanses, forebygges og reduseres. Dette kan kreve endringer i egne policyer og ledelsessystem.

Potensiell negativ påvirkning	Negativ påvirkning på mennesker og anstendige arbeidsforhold hos samarbeidspartnere og leverandører
Overordnet mål	Ingen tilfeller av brudd på menneske- eller arbeiderrettigheter hos våre samarbeidspartnere. Benytte leverandører som har bærekraftsmål og -data.
Status	Pågående.
Mål i rapporteringsåret	Tydelig anskaffelses-/ innkjøpsprosess inkludert bærekraftskrav og ansvar, samt rapporteringskrav for samarbeidspartnere/ leverandører

## Veien videre

Laje jobber kontinuerlig med kartlegging av negativ påvirkning igjennom rapporteringsåret. For neste periode vil vi jobbe videre med følgende tiltak:

Tiltak	Kartlegge negativ påvirkning på klima og miljø
Overordnet mål	Tydeligere kartlegge vår miljøpåvirkning og redusere denne
Status	Pågående.
Mål i rapporteringsåret	Kvartalsvis oversikt av klimapåvirkning fra direkte og indirekte utslipp og identifisere forbedringsområder.

<b>Tiltak</b>	Gjennomføre risikovurderinger av flere leverandører
<b>Overordnet mål</b>	Vurdere å inkludere flere leverandører i aktsomhetsvurderingen
<b>Status</b>	Ikke påbegynt
<b>Mål i rapporteringsåret</b>	Eventuelt justere terskelverdi på innkjøp og kartlegge risiko på leverandører som opprinnelig ble utelatt fra risikovurderingen.

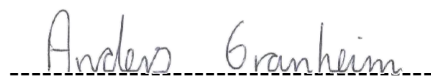
<b>Tiltak</b>	Gjennomføre risikovurderinger på leverandører og underleverandører
<b>Overordnet mål</b>	Dokumentere evaluering av leverandører i BuildIT.
<b>Status</b>	Pågår.
<b>Mål i rapporteringsåret</b>	Alle viktige leverandører evaluert og dokumentert. Gjennomføre to underentreprenør revisjoner

<b>Tiltak</b>	Revidere dokumenter
<b>Overordnet mål</b>	Til enhver tid ha oppdaterte direktiv, prosesser og policyer for menneskerettigheter og anstendige arbeidsforhold i egen virksomhet og leverandørkjede.
<b>Status</b>	Pågår løpende
<b>Mål i rapporteringsåret</b>	Sikre tydelighet i anskaffelses-/ innkjøpsprosessen samt revidere etiske retningslinjer.

## Forespørsler vedrørende vårt arbeid med åpenhetsloven

Åpenhetsloven gir enhver rett til å be om informasjon knyttet til hvordan virksomheter jobber med tematikken, og deres håndtering av faktiske og potensielle negative konsekvenser. Dersom du lurer på hvordan Laje arbeider med åpenhetsloven kan du sende en forespørsel til [post@laje.no](mailto:post@laje.no).

Laje 14.juni 2024



Anders Granheim, Daglig leder